

有小刺突组成横纹，6节，全长1.08mm，为体长0.55倍；节Ⅲ0.36mm，节Ⅰ—Ⅵ长度比例：16:16:100:50:48:37+30；触角毛短尖锐，节Ⅰ—Ⅵ毛数：3—5、4或5、12—19、5—12、5—7、4或5+0根，顶端有长毛3或4根；节Ⅲ毛长为该节最宽直径0.30倍；触角节有大小圆形具睫次生感觉圈9—12个，分布于全长。喙粗短，不达中足基节；节Ⅳ+Ⅴ短盾形，长0.06mm，为基宽约等，为后足跗节Ⅱ0.47倍；有毛3—5对，其中次生毛1—2对。足各节粗糙，有小刺突组成横瓦纹。后足股节0.33mm，为触角节Ⅲ0.92倍；后足胫节0.59mm，为体长0.30倍。后足胫节毛长为该节中宽1.2倍。跗节Ⅰ毛序：5、5、5。前翅狭长，中脉分为3支，各翅脉有淡色晕。腹管截断状，短宽0.03mm，少于触角节Ⅲ最宽直径。尾片瘤状，中部收缩，全长0.11mm，为基宽1.1倍，有长短毛14或15根。尾板分裂为两片，有毛14—16根。生殖板深褐色，有长尖毛24—26根。

**观察标本** 4头无翅孤雌蚜，1982-VIII-10，辽宁（沈阳市），No.Y2999，寄主：莎草，何富刚采；4头有翅孤雌蚜和4头若蚜，1982-VI-13，辽宁（沈阳市），No.Y3476，寄主：乌拉草，何富刚采；5头无翅孤雌蚜，1981-VII-23，江苏（南京市），No.Y3596，寄主：苔草属一种，Susan Halbert采。

**分布** 辽宁（沈阳）、江苏（南京）；瑞典，美国。

**生物学** 寄主植物为莎草或苔草属一种。

### (132) 居薑蓟马蚜 *Thripsaphis caricicola* (Mordvilko, 1914) (图 223)

*Callaphis caricicola* Mordvilko, 1914: 27 (in key).

*Thripsaphis cyperi* Börner, 1952 nec Walker, 1848: 38.

*Thripsaphis gelrica* Hiile Ris Lambers, 1955: 243.

*Thripsaphis caricicola* (Mordvilko): Heie, 1982: 78; Zhang, Liu, He et Zhong, 1986: 394; Zhang, Zhang, Zhong et Tian, 1993: 168; Qiao et Zhang, 2002: 535.

#### 特征记述

**无翅孤雌蚜** 体长椭圆形，体长1.77mm，体宽0.54mm。活体淡绿色。玻片标本头部与前胸愈合且黑色，中胸黑色，后胸背板中侧宽带，缘斑独立；腹部背片Ⅴ—Ⅷ有宽带，横贯全节。触角黑色，喙褐色；足、腹管、尾片、生殖板黑色，尾板黑褐色。体表粗糙，体背有粗颗粒组成的横纹，腹面有微瓦纹。气门小圆形关闭，气门片褐色。节间斑明显黑褐色。中胸腹盆淡色，两臂分离，各臂横长0.09mm，为触角节Ⅲ0.39倍。体背毛短小尖锐，腹部腹面毛极短。头顶有长短毛各1对，头背有短毛9—10对；前胸背毛16对；腹部背片Ⅰ—Ⅴ中侧毛各10—13对，背片Ⅵ腹管间毛13—14对，背片Ⅰ缘毛4—6对，背片Ⅱ—Ⅴ各有8—11对，有时6对；背片Ⅵ围绕腹管有毛8—9对，背片Ⅶ有毛22—24对，背片Ⅷ有长毛11—12对。头顶毛0.03mm，为触角节Ⅲ最宽直径

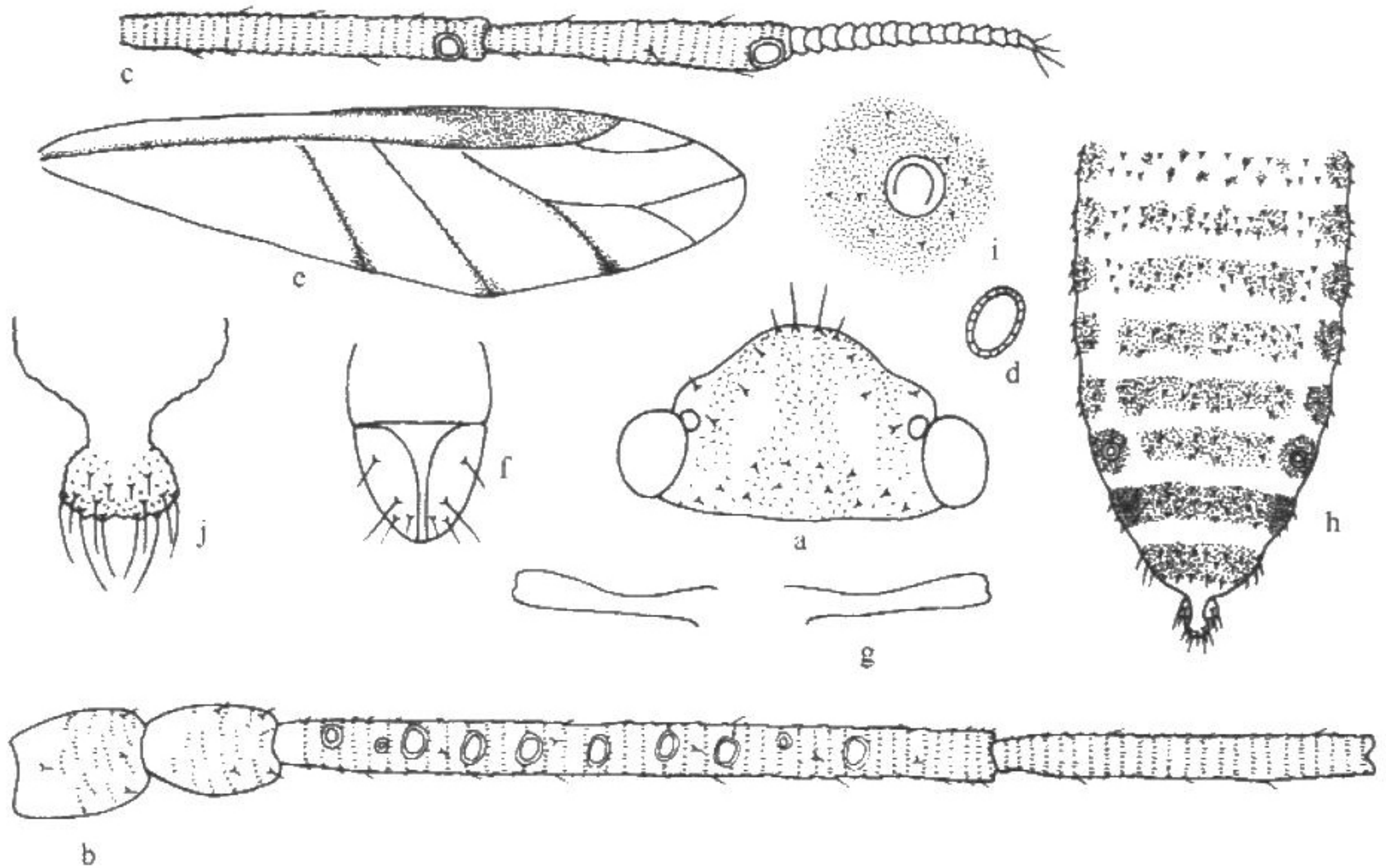


图 223 居萁蓟马蚜 *Thripsaphis caricicola* (Mordvilko)

有翅孤雌蚜 (alate viviparous female)

- a. 头部背面观 (dorsal view of head); b. 触角节 I—IV (antennal segments I—IV); c. 触角节 V—VI (antennal segments V—VI); d. 次生感觉圈 (secondary rhinarium); e. 前翅 (fore wing)。

无翅孤雌蚜 (apterous viviparous female)

- f. 喙节 IV + V (ultimate rostral segment); g. 中胸腹盆 (mesosternal furca); h. 腹部背面观 (dorsal view of abdomen); i. 腹管 (siphunculus); j. 尾片 (cauda)。

1.4 倍; 腹部背片 VIII 长毛 0.03mm。中额隆起, 呈尖弧形, 额瘤不显; 头部背面有颗粒形成的中缝。触角粗糙, 有小刺突组成横纹, 全长 0.77mm, 为体长 0.43 倍; 节 III 长 0.22mm, 节 I—VI 长度比例: 37:23:100:44:56:56+44; 节 I—VI 毛数: 3、3—5、13—16、5—8、3 或 4、4 或 5+0 根, 顶端有毛 4 根; 节 III 毛长为该节最宽直径 1/4。喙粗短, 不达中足基节; 节 IV + V 盾状, 长 0.05mm, 为基宽 0.86 倍, 为后足跗节 II 0.26 倍; 有 3—4 对毛, 其中次生毛 1 对。股节端部和胫节端部 2/3 有小刺突组成横瓦纹。后足股节 0.24mm, 为触角节 III 1.1 倍; 后足胫节 0.57mm, 为体长 0.32 倍。后足胫节毛长与该节中宽约等。跗节 I 毛序: 5、5、5。腹管环状, 孔径 0.003mm, 为触角节 III 最宽直径约等。尾片瘤状, 有毛 14—16 根。尾板分裂为两片, 有毛 14—16 根。生殖板馒头形, 有毛 24 根。

**有翅孤雌蚜** 体长 1.84mm, 体宽 0.59mm。玻片标本头部与胸部黑色, 腹部淡色, 有斑纹; 腹部背片 I—II 各有 1 对小中斑, 背片 III—VI 宽横带, 各有独立缘斑, 背片 VII 缘斑大, 背中斑零星分布, 背片 VIII 背斑大。触角长 1.00mm, 为体长 0.54 倍; 节 III

0.32mm, 节 I—VI 长度比例: 19:19:100:53:50:43+33; 节 III 有毛 14 根, 有圆形具睫次生感觉圈 11 个, 分布在全长。后足股节 0.30mm, 后足胫节 0.52mm, 后足跗节 II 长 0.12mm。前翅狭长, 翅痣长大。翅脉正常, 粗黑; 后翅 1 条斜脉。腹管截断状。尾片有毛 15 根。尾板有毛 16 根。其他特征与无翅孤雌蚜相同。

**观察标本** 8 头无翅孤雌蚜, 1981-VII-23, 吉林 (公主岭市), No.H151, 寄主: 管茅, Susan Halbert 采; 2 头无翅孤雌蚜和 1 头有翅孤雌蚜, 1983-VII-21, 辽宁 (辽阳市), No.Y4844, 寄主: 刚草, 何富刚采。

**分布** 辽宁 (辽阳)、吉林 (公主岭); 俄罗斯, 捷克, 波兰, 荷兰, 芬兰, 挪威, 德国, 瑞典。

**生物学** 中国记载寄主植物为管茅和刚草。

(133) 雾灵山薊马蚜 *Thripsaphis cyperi wulingshanensis* Zhang, Zhang, Zhong et Tian, 1993 (图 224)

*Thripsaphis cyperi wulingshanensis* Zhang, Zhang, Zhong et Tian, 1993: 168; Qiao et Zhang, 2002: 535.

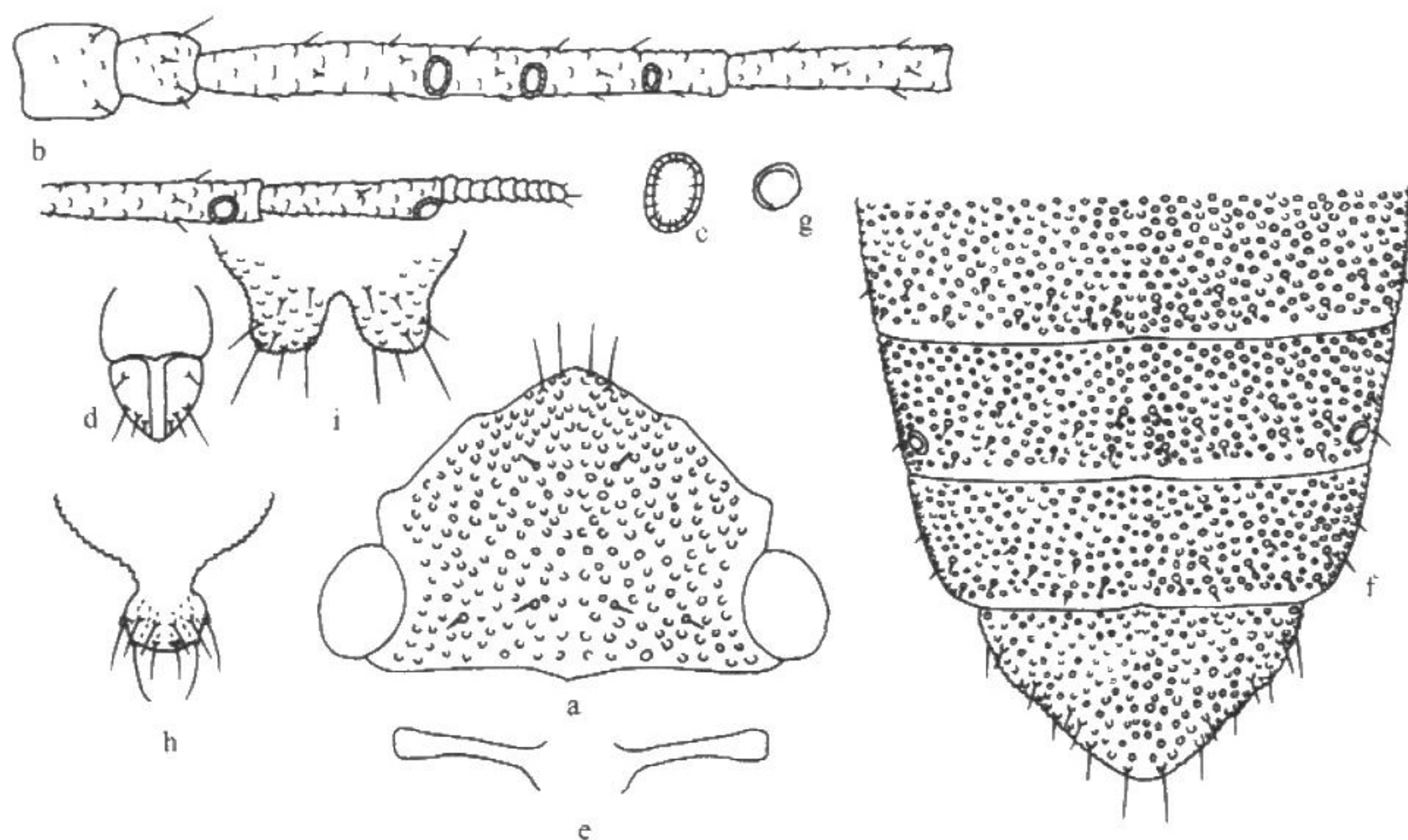


图 224 雾灵山薊马蚜 *Thripsaphis cyperi wulingshanensis* Zhang, Zhang, Zhong et Tian  
无翅孤雌蚜 (apterous viviparous female)

a. 头部背面观 (dorsal view of head); b. 触角 (antenna); c. 次生感觉圈 (secondary rhinarium); d. 喙节 IV + V (ultimate rostral segment); e. 中胸腹岔 (mesosternal furca); f. 腹部背片 V—VIII 背面观 (dorsal view of abdominal tergites V—VIII); g. 腹管 (siphunculus); h. 尾片 (cauda); i. 尾板 (anal plate)。